

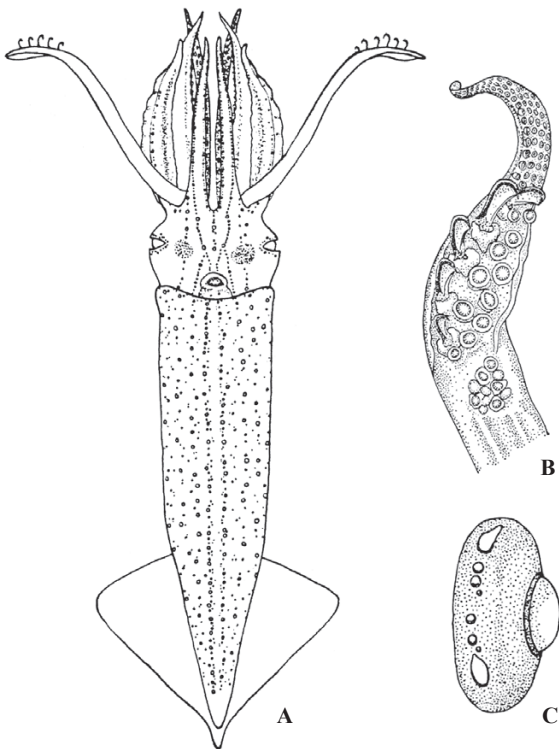
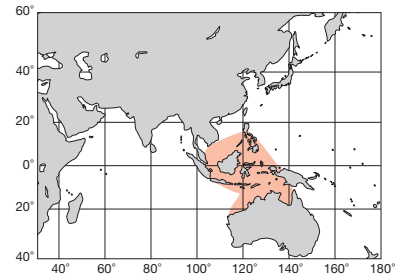
A, C, D : Voss (1963). B : 土屋 (2000)

太平洋 Pacific Ocean

ML 40mm. 外套膜上は小発光器が均一に分布し、その間に大発光器が散在。顕著な配列パターンを示さないが腹中線は空く。頭部腹面には不明瞭なすじ状の発光器列をもつ。鰭の長さは外套長の50%、幅は75%。腕には2列12~18個の鉤と先端小吸盤をもつ。交接腕には長方形の長い膜状片と三角の小片がある。触腕の掌部に1列6個前後の鉤と10個前後の大吸盤、先端に4列60~70個の小吸盤をもつ。眼球の発光器は両端の2個の大型不透明の発光器とその間に3個の小発光器からなり、さらに小型の発光器がある。フィリピン、タイ、インドネシアなど東南アジア海域の陸棚斜面。

Ventral mantle with diffused small photophores interspersed by large organs. Bare strip present on mid-ventrum. Photophores on ventral head forming rather irregular lines. Fin length 50%, and width 75% of ML, respectively. Arms with 12-18 hooks in two rows and distal suckers. Hectocotylized arm with rectangular and triangular flaps. Tentacular manus with six hooks in single row and about ten suckers. Dactylus suckers 60-70 in four rows. Photophores on eyeball periphery consist of two elongated, opaque terminal organs and three small mesial ones interspersed by 2-3 minute organs in between. The Philippines, Thailand and Indonesia.

[A. 腹面 (♀47mm) ; B. 交接腕 ; C. 触腕 ; D. 眼球]



A-C : Voss (1963)

太平洋 Pacific Ocean

ML 60mm. 外套膜上は小発光器が均一に分布し、その間に大発光器が散在。顕著な配列パターンを示さない。頭部腹面には不明瞭なすじ状の発光器列をもつ。鰭長は外套長の50%、幅は75%。腕には2列12~18個の鉤と先端小吸盤をもつ。交接腕には長方形の長い膜状片と三角の小片がある。触腕は細く掌部に1列6個前後の鉤と10個前後の大吸盤、先端に4列60~70個の小吸盤をもつ。眼球の発光器は両端の2個の大型不透明の発光器とその間に4個の小発光器があり、さらに小型の発光器がある。フィリピン、オーストラリア北西岸陸棚斜面域。

Ventral mantle with diffused small photophores interspersed by large organs. Bare strip present on mid-ventrum. Photophores on ventral head form indistinct lines. Fin length 50% and width 75% of ML, respectively. Arms with biserial 12-18 hooks and small distal suckers. Hectocotylized arm with rectangular and triangular flaps. Tentacle slender with manal six hooks and ten suckers, and 60-70 minute dactylus suckers. Photophores on eyeball periphery with two elongate, opaque terminal organs, and four mesial ones interspersed by minute organs between them. The Philippines to northwestern Australia.

[A. 腹面 (♀62mm) ; B. 触腕 ; C. 眼球]

