

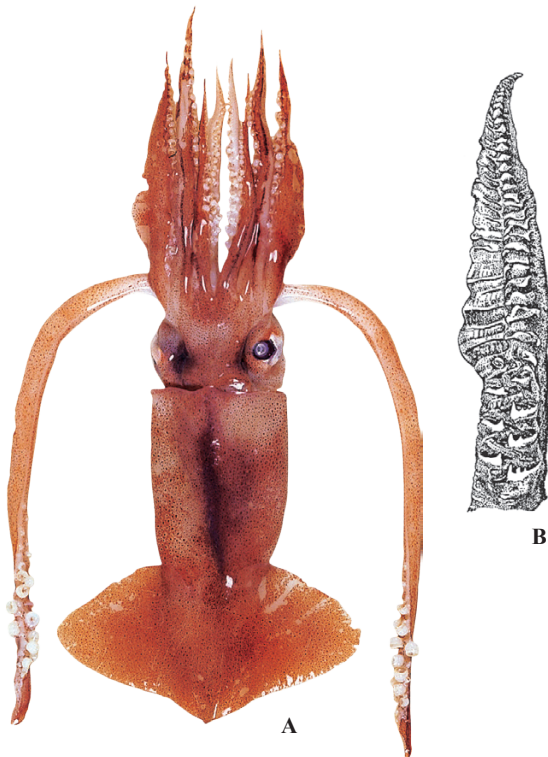
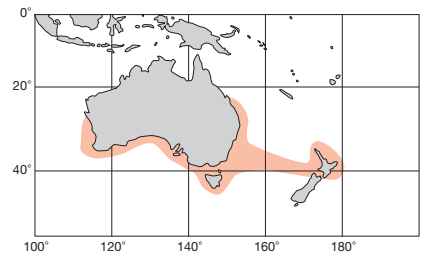
A : 遠洋水産研究所 (ニュージーランド), B : Smith *et al.* (1987)

FAO 名 (英) : Gould's flying squid

ML 40 cm. 前種に酷似し、分布も一部で重っているが、(1) I 腕吸盤列 51 以下 (前種 60 以上)、(2) 交接腕化した右 IV 腕先端部は肉嘴列に向かい合う保護膜も膨大する (前種では肉嘴列のみ顕著)、(3) 左右 IV 腕基部寄りの肉質隆起は 4~6 個 (前種では 9~10 個) の諸点で異なる。オーストラリア~ニュージーランド (北島)。

This is very close to *N. sloanii* with which distributional area partially overlaps, but differs therefrom in having: (1) less than 51 pairs of suckers in Arm I (versus more than 60 pairs in *N. sloanii*), (2) expanded protective membrane opposite to dorsal fleshy papillae of right Arm IV present (vesus only papillae pronounced), and (3) 4-6 fleshy serration on proximal Arm IV (versus 9-10 in *N. sloanii*). Australia to New Zealand (North Island).

[A. 背面 : B. 交接腕]



A : 遠洋水産研究所 (ナミビア), B : Adam (1952)

FAO 名 (英) : Lesser flying squid

別名 : ニセイレックス

ML ♂ 16 cm, ♀ 27 cm. 型はほぼスルメイカ型であるが、外套膜は太短かく、外套長は外套幅の 3 倍。腕部が長い感じを与える。外套膜背中線に暗色帯がある。漏斗溝は平滑で、縦溝もポケット様の側襞もない。漏斗軟骨器は L 型。腕の大吸盤の環には遠端にしか歯はなく基部寄りの縁は平滑。雄の両 IV 腕が交接腕となっていて左は基部のみ、右は先端まで変形している。触腕の吸盤は 4 列あるが先端部まで変わらない (*Illex* 属では先端になると 8 列になるところが本属と異なる)。角質環の歯は同大で、間隔を空けて並んでいる。東大西洋 (60° N~36° S) 及びオーストラリア沿岸。

Body typical Todarodid with short mantle. ML three times of MW. Black band present on mid-ventral line. Funnel groove smooth. Funnel cartilage inverted T-shaped. Large sucker rings with toothed distal margin and smooth proximal rim. Male Arm IV both hectocotylized. Left arm modified in only proximal portion. Tentacle with four rows of manal suckers and four rows of dactylus suckers (compared to *Illex* spp. which have eight rows of dactylus suckers). Tentacular sucker rings with spaced, subequal teeth. East Atlantic (60° N~36° S) and Australia.

[A. 背面 : B. 交接腕 (右 IV 腕)]

