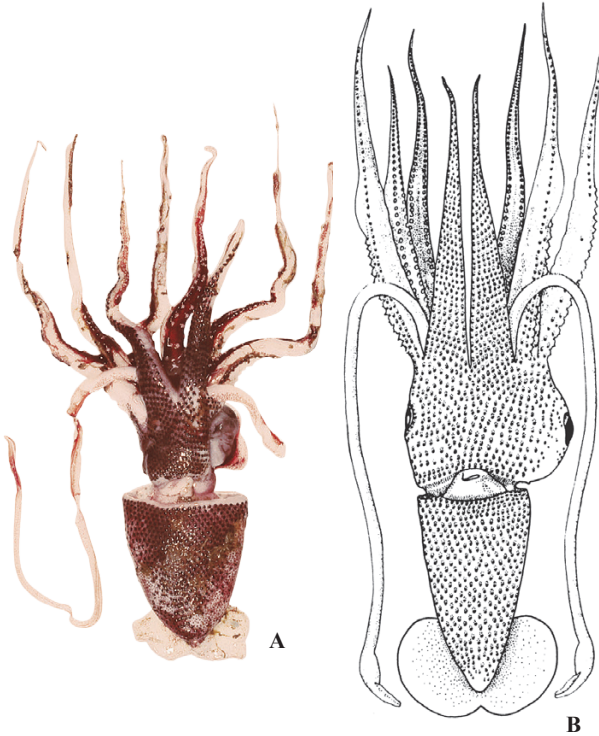


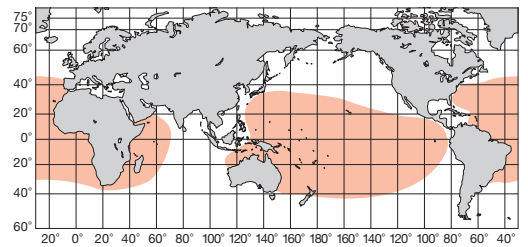
ML 11.4 cm. 外套膜は短かい吊鐘型で、腹面には発光器が極めて密に分布し1横列約24~27個。また背中線上に軟骨質の鋸歯状軟骨がある。左眼は右眼より著るしく大きく左右不相称。頭部腹面にも発光器が密に分布している。右眼の眼瞼周囲には19~21個の発光器がある。腕はやや長く、IV腕を除いて反口側には鋸歯状軟骨がある。IV腕の発光器は8~9列。触腕掌部には6~7列の吸盤があり、角質環に25~30の小歯がある。汎世界種。*Meleagroteuthis separata* Sasaki, 1929 はシノニム。水深100~700m。

Mantle short, bell-shaped, ornamented by photophores, 24-27 in number per transverse row on ventral mantle, and cartilaginous streak running along mid-dorsum. Left eye unproportionally larger than right. 19-21 photophores present on right eye-lid. Arms long, with cartilaginous ridge on aboral sides except for Arm IV. Photophores on Arm IV in 8-9 rows. Tentacular club with 6-7 rows of manal suckers, of which horny rings bear 25-30 small teeth. Cosmopolitan, 100-700 m depth. *Meleagroteuthis separata* Sasaki, 1929 is a synonym.

[A. 腹面; B. 同 (48.2mm)]



A: 窪寺恒己 (東北). B: N. Voss (1969)



ML 60 mm. 外套膜は吊鐘型で、腹面には6~7列の発光器が斜に並ぶ。鰭は丸く、幅は外套長の70~90%。後縁は辛うじて外套膜後端で終る。頭部は不相称で、腹面には5~6列の発光器列がある。右眼瞼には16個、左眼瞼には14個、IV腕には3列の発光器がある。触腕掌部の中央吸盤は縁列のものより大きく、角質環には50~60の円錐歯をもつ。日本近海(太平洋側)。

Mantle bell-shaped, with 6-7 oblique rows of photophores on ventrum. Fins oval, width 70-90% of ML with posterior margin fused together behind posterior end of mantle. Head asymmetrical, with 5-6 oblique rows of photophores on ventral side. On orbit of eye, 16 photophores present on right, 14 on left eye. Three rows of photophores present on Arm IV. Mesial manal suckers of tentacle larger than marginal ones. Sucker rings of them with 50-60 conical teeth. Pacific coast of Japan.

[A. 腹面]



A: 窪寺恒己 (駿河湾)

