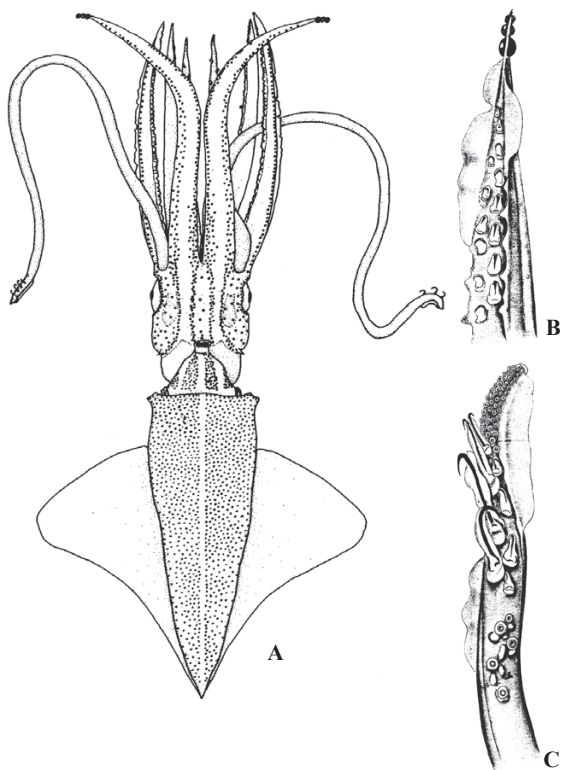


太平洋 Pacific Ocean

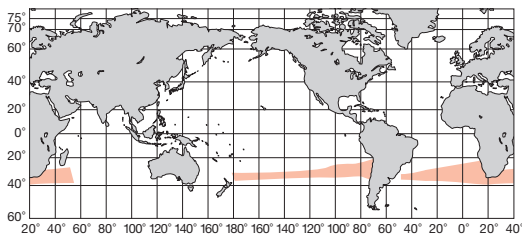
ML 40mm. 外套膜腹面上の発光器は密で中央を除き均一に分布する。頭部腹面には細い4条の発光器列を作りIV腕反口面の発光器列と連続する。腕には2列17~28個の鉤と先端小吸盤をもつ。IV腕先端は吸盤を欠き、黒球形大型の発光器が3個ある。雄の右IV腕は交接腕化しサイズの異なるずれて配置する3枚の半月形の膜が発達する。左IV腕の保護膜肉柱はへら状に発達する。雄のI~II腕保護膜上および基部には細かい円錐状突起が発達する。触腕掌部は背腹列で大きさが著しく違う2列8個前後の鉤をもち、先端吸盤列は4列、触腕掌部半月膜と泳膜はともに良く発達する。眼球の発光器は単一の構造で5個。南太平洋~南アフリカ海域移行帯。

Mantle photophores diffused, with mid-ventral bare strip. Ventral head with four photophore rows that continue to those on aboral side of Arm IV. Arms with 17-28 hooks in two rows and distal minute suckers. Arm IV with three black terminal photophores lacking distal suckers. Male right Arm IV hectocotylized with offset three flaps. Left Arm IV with flattened trabeculae of protective membrane. Protective membrane of Arms I and II with fine conical processes. Tentacular manus with eight hooks in two rows, and dactylus suckers in four rows. Both carpal crest and aboral membrane well developed. Photophores on eyeball uniform, and five in number. South Pacific to South Africa, transitional zone.

[A. 腹面 (♂35.4mm) ; B. 交接腕 ; C. 触腕]



A : Riddell (1985), B, C : Voss (1962)

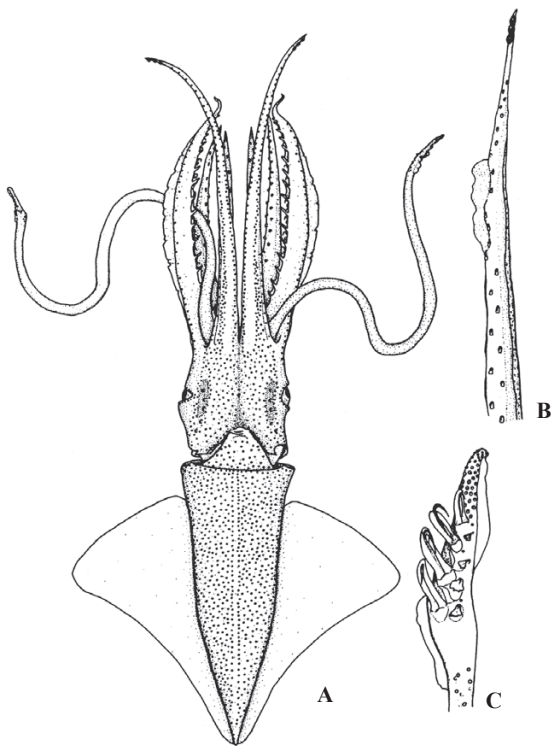


太平洋 Pacific Ocean

ML 30mm. 外套膜と頭部腹面の発光器は均一に分布する。鰭長は外套長の75~80%、幅は100~110%。最長腕(IV腕)の長さは外套長の100~110%に達する。腕には2列17~23個の鉤と約30個の先端小吸盤をもつ。IV腕は先端に3個の球形の大型発光器をもち、先端に吸盤を欠く。交接腕は長い膜状片1枚からなる。触腕掌部に大小2列8個前後の鉤をもち、先端吸盤は4列、掌部基部の半月膜と泳膜は大きい。ニュージーランド海域。

Photophores on ventral mantle and head diffused. Fin length 75-80%, and width 100-110% of ML, respectively. Arms long, longest arm (IV) exceeding 100-110% of ML. Arms with 17-23 hooks in two rows and about 30 distal minute suckers. Three large, spherical light organ present on tip of Arm IV lacking distal suckers. Hectocotylized arm with single elongated flap. Tentacular club with eight large and small hooks in two rows. Dactylus suckers in four rows. Carpal crest large. New Zealand.

[A. 腹面 (♀30.1mm) ; B. 交接腕 ; C. 触腕]



A-C : Riddell (1985)

