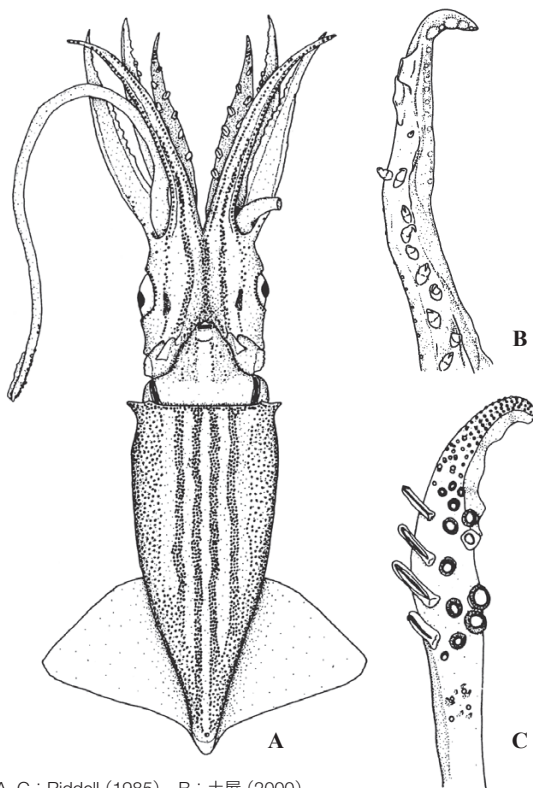
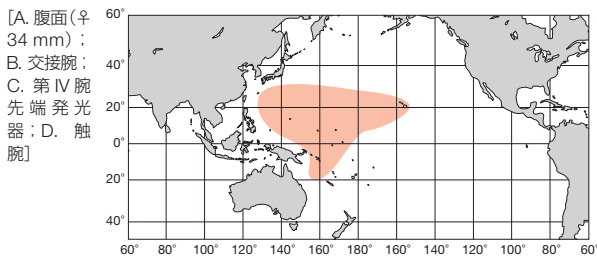


A : Berry (1912). B-D : Tsuchiya & Okutani (1988)

太平洋 Pacific Ocean

ML 35mm. 外套膜はやや細長く、長さは幅の3.5倍。外套膜腹面にはおよそ10縦列に発光器が並ぶが、そのうち6列は大型の発光器であり、横列的配置にも見える。小型の発光器は大型のものに比し数多く存在する。尾部は短いが両側に大型の発光器が埋没している。眼球の発光器は5個。雄の右IV腕は交接腕化し、2枚の半月膜がある。第IV腕先端は6個の大発光器が埋もれているがホタルイカのそれのように黒くはない。触腕の先端吸盤は4列であるが、掌部には吸盤が4列あり、そのうち腹側列の5個が鉤に変形している。西・中央太平洋の島嶼や海山周辺にすむ。

Mantle rather elongate, ML 3.5 times MW. Ventral mantle ornamented with ill-defined ten longitudinal rows of photophores, among which six rows of large organs are also grouped transversely. Smaller organs more numerous than large ones. Pair of large photophores embedded on both sides of tail. Subocular photophores five in number. Right Arm IV of male hectocotylyzed with pair of lunate flaps. Six large photophores present on tip of Arm IV, but not pigmented unlike those in *Abraliopsis*. Among tentacular manal suckers, those of ventral row transformed into five large hooks. Dactylus suckers in four rows. West and Central Pacific, especially around islands and sea mounts.



A, C : Riddell (1985). B : 土屋 (2000)

太平洋 Pacific Ocean

ML 10cm. 外套膜は細長く腕は比較的短い。外套膜上は腹面に2対の発光器列をもち、尾部組織中に1対の球形の発光器が埋もれている。頭部腹面の発光器も3列の明瞭な配列を示す。鰭長は外套長の40~50%、幅は75~90%。腕には2列の鉤と小吸盤をもつ。IV腕先端には前種ホシゾラホタルイカ同様、大型の発光器を4個もち、先端部の吸盤は失われる。雄の右IV腕は交接腕化し、1対の短い半月膜片がある。触腕掌部は4個前後の鉤と大型吸盤をもち、先端の吸盤は4列。眼球発光器は大型同型で5個。南太平洋亜熱帯域、外洋の島嶼陸棚斜面域。

Mantle elongate with short arms. Ventral mantle with two pairs of photophore rows and pair of spherical photophores within tail tissue. Ventral head with distinct three lines of photophores. Fin length 40-45%, and fin width 75-90% of ML, respectively. Arms with biserial hooks and distal suckers. Arm IV with four photophores like in preceding species, lacking distal suckers. Male right Arm IV hectocotylyzed with pair of lunate flaps. Tentacular manus with four hooks and large suckers. Dactylus suckers in four rows. Photophores on eyeball five in number, subequal in size. Subtropical South Pacific, insular shelf slope of oceanic islands.

