

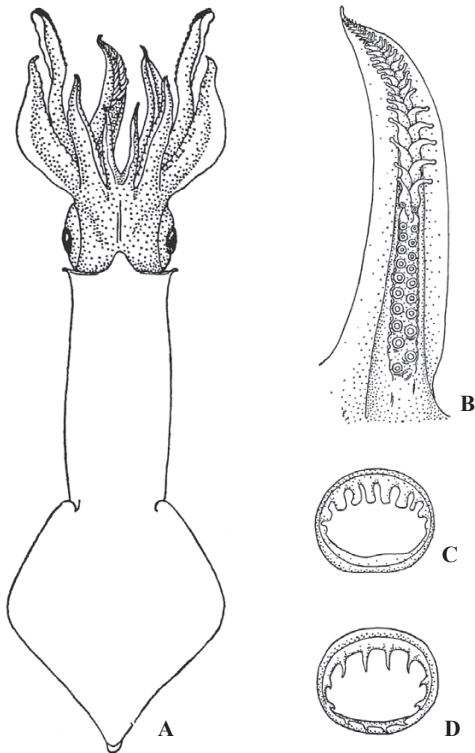
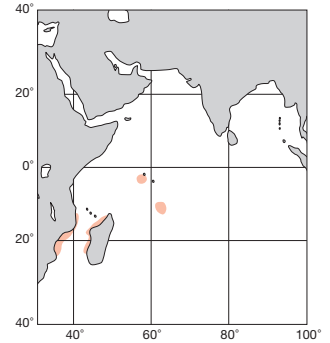
A-C : Roelvelde & Augustin (2005)

インド・西太平洋 Indo-West Pacific

ML 110 mm. 外套膜は細く、幅は外套長の18~24%。鰭長は39~46%。腕長式はIII>II>IV>I。雄の第II・III腕に13~14の拡大吸盤がある。左第IV腕は交接腕化し、基部寄りには13~16対の吸盤があるが、先端の35~65%は20~26対の肉嘴になる。吸盤角質環は遠端に5~7の長いが先端が裁断状の歯があるが、拡大吸盤では9~11の三角形の歯がある。触腕の掌部の大吸盤角質環には15~18本の鋭歯がある。モザンビーク海峡からサヤデマルハバンク。

Mantle slender with mantle width 18-24% of mantle length. Fin length 39-48% ML. Arm formula III>II>V>I. Arms II and III of male with enlarged suckers. Male left Arm IV hectocotylied with 13-16 pairs of normal suckers followed by 20-26 pairs of fleshy papillae at 35-65% of distal part. Chitinous rings of suckers with 5-7 tall truncated teeth, but those of enlarged sucker with 9-11 triangular teeth. Chitinous rings of tentacle manus suckers with 15-18 sharp teeth. Mozambique Channel to Saya de Malha Bank

[A. 背面 (♂106 mm) ; B. 交接腕 ; C. 触腕大吸盤角質環]



A-D : Voss (1963)

インド・西太平洋 Indo-West Pacific

FAO名(英) : Ree's squid

ML 70 mm. 外套幅は外套長の20%。鰭長は50%以下、鰭幅は45%内外。腕吸盤角質環には狭い方形の歯が7個ある。雄の両IV腕が交接腕化し、左腕は右より長く、先端の半分強は乳嘴列となる。乳嘴の頂端には角質環のない吸盤が付く。右腕の第8~15吸盤は急激に縮小し、先端には吸盤柄のみ残る。触腕吸盤は中列と縁列の大きさの差は少ない。角質環には11~12本の細長い歯がある。軟甲翼部側縁は肥厚する(この特徴から原記載では *Doryteuthis* とされていた)。フィリピン群島。

Mantle slender, MW 20% of ML. Fin length <50%. Fin width about 45% of ML. Chitinous ring of large arm suckers with seven narrow, truncated teeth. Both Arm IV hectocotylied: Left arm longer than right, with biserial row of papillae in more than distal half of arm length, carrying small ringless suckers on top. In right arm, 8th to 15th suckers abruptly reduced. Distal to them only pedicels remained. Tentacular suckers of mesial row and marginal row subequal in size. Chitinous rings with 11-12 slender teeth. Vane of gladius with thickened lateral sides. The Philippines.

[A. 背面 (♂70mm) ; B. 交接腕 ; C. 腕大吸盤角質環 ; D. 触腕大吸盤角質環]

