

A : Chotiyaputta (Bengal Bay), B : Voss (1963), C, D : Voss & Williamson (1971)

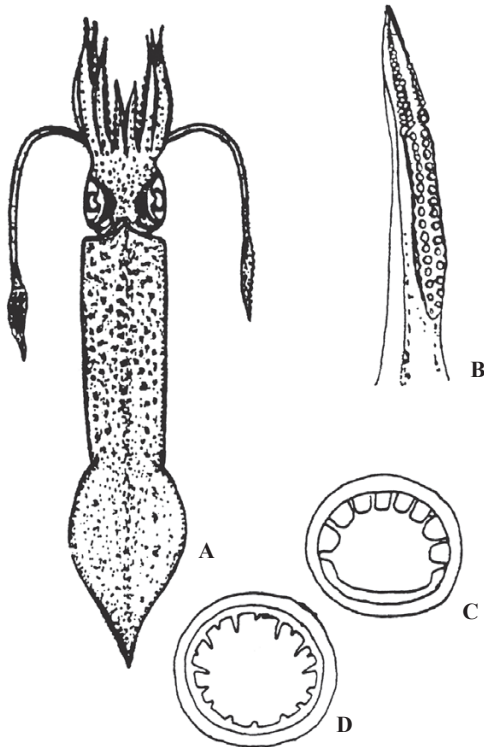
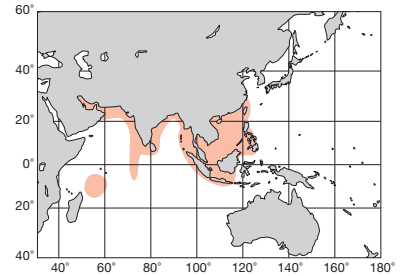
インド・西太平洋 Indo-West Pacific

FAO名(英) : Long barrel squid

ML ♂49cm, 体重1kg, ♀31cm, 体重800g. 体は極めて細長いケンサキイカ型. 鰭は縦長の菱形で外套長の50~60%. 後縁僅かに凹む. 雄の腹中線上に肉畝がある. 腕の部分は弱く小さい. 腕の大吸盤には7~11個の四角い鈍歯があり, 基部寄りの縁は平滑か退化的な微小歯がある. 触腕吸盤4列のうち中央の2列は, 縁列よりも僅かに大. 角質環には20~22の鋭歯がある. 雄の左IV腕が交接腕で, 先端1/2が肉嘴列になっている. 墨汁嚢上に発光器がある. 南シナ海以南, オーストラリア北部, インド洋. *Loligo sibogae* Adam, 1954 は本種の幼若体又は小型成熟型につけられた名と思われる.

Body very slender with fins reaching about 50-60% of ML. Fleishy ridge present on mid-ventrum. Arm sucker rings with 7-11 square teeth. Proximal margin smooth or with vestigial teeth. Tentacular sucker rings with 20-22 sharp teeth. Male left Arm IV hectocotylized. Distal half of arm transformed into double row of fleshy papillae. Luminous organ present on ink sac. *L. sibogae* Adam, 1954 is a synonym. South China Sea, southward to northern Australia and the Indian Ocean.

[A. 背面; B. 交接腕; C. III腕大吸盤角質環; D. 触腕大吸盤角質環]



A-D : Jothinayagam (1987)

インド・西太平洋 Indo-West Pacific

FAO名(英) : Bengal squid

ML 15cm. 外套膜は極めて細長く後端は鋭く尖り, 幅は長さの23%. 鰭幅は外套長の約50%で鰭長は52%. 腕吸盤の大角質環遠端縁には8枚の幅広い歯があり, 近端縁は平滑. 雄左IV腕が交接腕で, 基部寄り2/3には15~16対の正常吸盤があるが, 先端方1/3の吸盤柄は膨大して乳嘴列となる. 触腕の大吸盤には大小の鋭歯が全縁に交互にある. ベンガル湾.

付記: 本種は同所的に分布する前種ヤセケンサキイカと鰭の形態, 腕吸盤環の歯の形態および軟甲翼部側縁に肥厚部が無い点で区別される.

Mantle very slender. with sharply pointed posterior end. MW 23% of ML. Fin width 50% of ML. Large arm sucker rings with eight broad teeth in distal margin, while smooth proximal margin. Male left Arm IV hectocotylized: 15-16 pairs of normal suckers in proximal two-thirds, while sucker pedicels of distal one-third swollen and transformed into biserial papillae. Large tentacular suckers with large and small teeth alternatively. The Bay of Bengal.

This squid is separable from sympatric *U. singhalensis* in having different shape and size of fins, different configuration of sucker teeth, and lack of thickened edge of gladius vane.

[A. 背面; B. 交接腕; C. 腕大吸盤角質環; D. 触腕大吸盤角質環]

