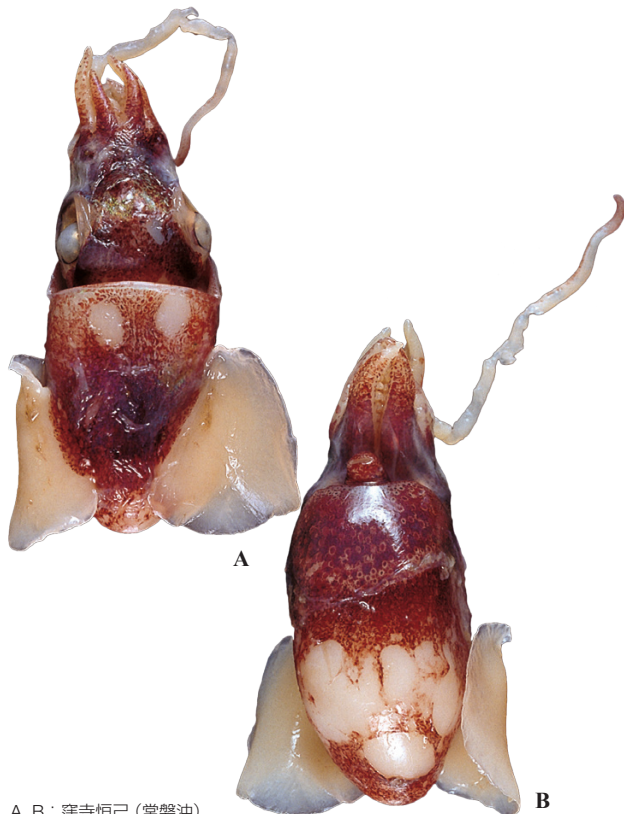


日本近海 Japanese Waters

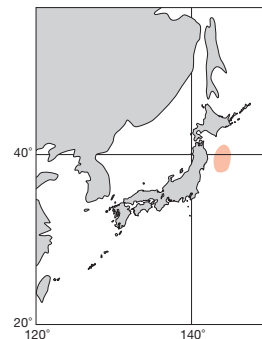
ML 21.3mm. 第IV腕には吸盤が20個前後しかなく、第II腕先端は吸盤を欠く。特大吸盤は認められない。腕間膜の発達が悪く第IV腕間のみが明ら。外套腔内の発光器は丸みを帯びた菱形に近く、後縁に凹凸があるなどの特徴の組み合わせにより同属の他種と識別ができる。常磐沖の水深1000m。

Arm IV with only about 20 suckers. Arm II lacking suckers on distal part. No enlarged sucker present. Interbranchial web weak, except that between Arm IVs. Light organ in mantle cavity ovo-rhombic with uneven posterior margin. Off Joban District, 1000m depth.

[A. 背面 (♀21.3 mm) ; B. 同腹面]



A, B : 窪寺恒己 (常磐沖)



インド・西太平洋 Indo-West Pacific

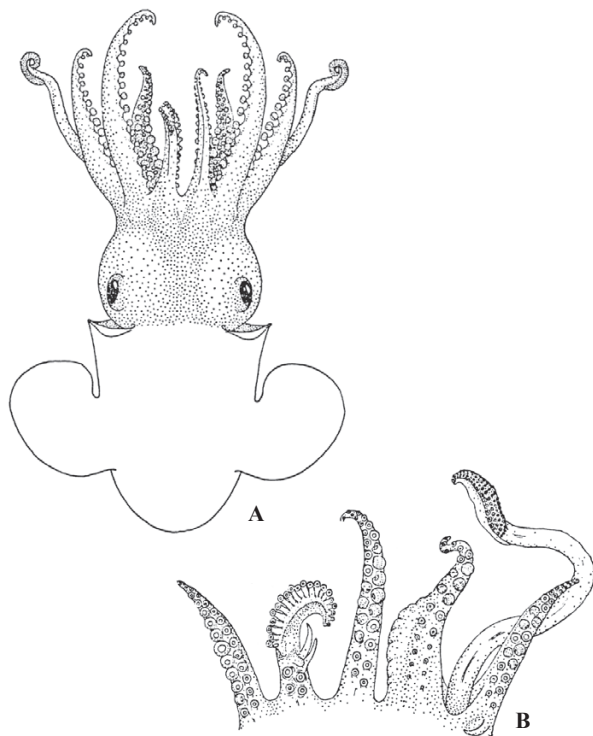
FAO名(英) : Knobby bobtails squid

ML 12.3mm. 外套膜は後方に細まる。外套膜背縁は頭部に癒合し、頭部は外套縁より広く、眼が大きい。腕吸盤は2列。III腕は強く膨らみ、内側に曲がっている。雄の左I腕は交接腕で、基部の2対の吸盤は正常で、その前方に1肉嘴があり、その外側に別の2肉嘴がある。それらの前方は強く曲がり、柄が膨大して密着した吸盤列となる。触腕は微小吸盤が密生する。フィリッピン(パナイ島)とシンガポール。

Mantle dome-shaped, but tapering posteriorly. Dorsal mantle margin fused with head, which is broader than mantle opening and bears enormous eyes. Arm suckers biserial. Arm III strong, thickened, curled inwardly. Male left Arm I hectocotylized. Distad of two pairs of normal suckers, large swollen fleshy papilla present. Two other papillae arising beneath the fomer from outer side of this arm. Distad of them, arm strongly curved, with densely arranged suckers with swollen pedicel. Tentacular club with dense, minute suckers.

The Philippines (Panay Island) and Singapore.

[A. 背面 (♂11.5mm) ; B. 右I腕と左I-IV腕 (♂)]



A, B : Voss (1963)

