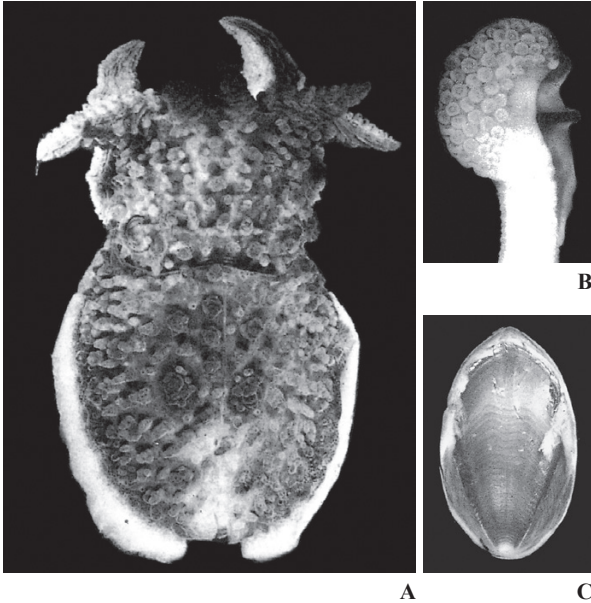
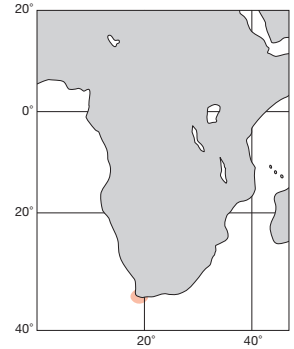


南アフリカ South Africa

ML 24mm. 外套膜、頭部および腕の背面は赤褐色で、大小の肉質瘤で被われる。腹面の鰭基部に沿い肉質隆起があるが孔はない。I~III腕およびIV腕の先端の吸盤は2列であるが、IV腕基部寄り4列。雄のII腕又はIII腕に拡大吸盤があり、右IV腕に変形吸盤がある。左IV腕は交接腕化し縮小吸盤がある。触腕吸盤は4~6列でほぼ等大。貝殻は石灰化していない。横線面の前縁は浅いM型。内円錐は反転して、外円錐は丸い。南アフリカ、ペニンシュラ岬、水深25~50m。

Dorsal mantle, head and arms reddish brown in color and covered by fleshy tubercles of various size and shape. Ventral fleshy ridge present along fin base, but without pores. Arm suckers biserial in Arms I-III and distal Arm IV. But, proximal part of Arm IV with quadriserial suckers. In male, enlarged suckers present on Arms II and III, and also transformed suckers in right Arm IV. Male left Arm IV hectocotylized with reduced suckers. Tentacular club suckers subequal in four to six rows. Shell not calcified. Locular boundary shallow M-shaped. Inner cone reflexed. Outer cone round. South Africa, Cape Peninsula, 25-50m depth.

[A. 背面(♂17mm) : B. 貝殻腹面 : C. 触腕]



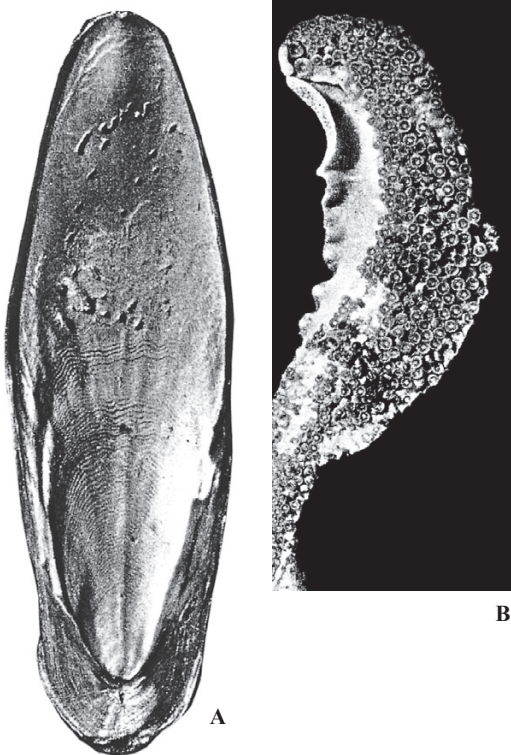
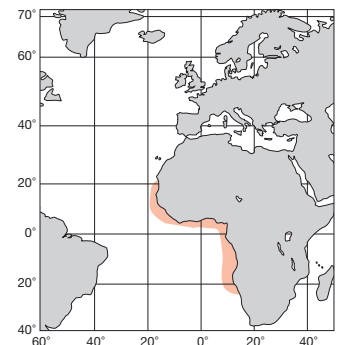
A-C : Roeleveld & Liltved (1985)

南アフリカ South Africa

ML 10cm. 小型のコウイカ型であるが、外套膜後端から棘が突き出していない。鰭はやや幅広くその基部に沿って赤斑が並ぶ。貝殻が細長く幅は長さの29~36%である。触腕掌部の吸盤列は10~14列。内円錐は瘤状。外円錐は笠状。アフリカ西岸(ブランコ岬~フリオ岬)、水深150m。

Spineless cuttlefish with red maculations along fin base. SW 29-36% of SL. Tentacular suckers in 10-14 rows. Inner cone knob-like. Outer cone spatulate. West coast of Africa from Cape Blanco to Cape Frio, usually from a depth of 150m.

[A. 貝殻腹面(♀95mm) : B. 触腕]



A, B : Adam & Rees (1966)