

**オーストラリアコウイカ** *Sepia (Amplisepia) apama* Gray, 1849 / コウイカ科 Sepiidae

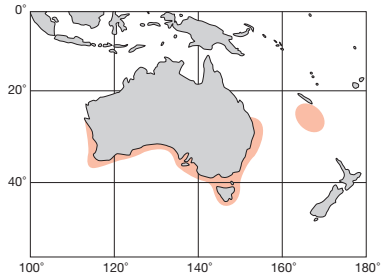
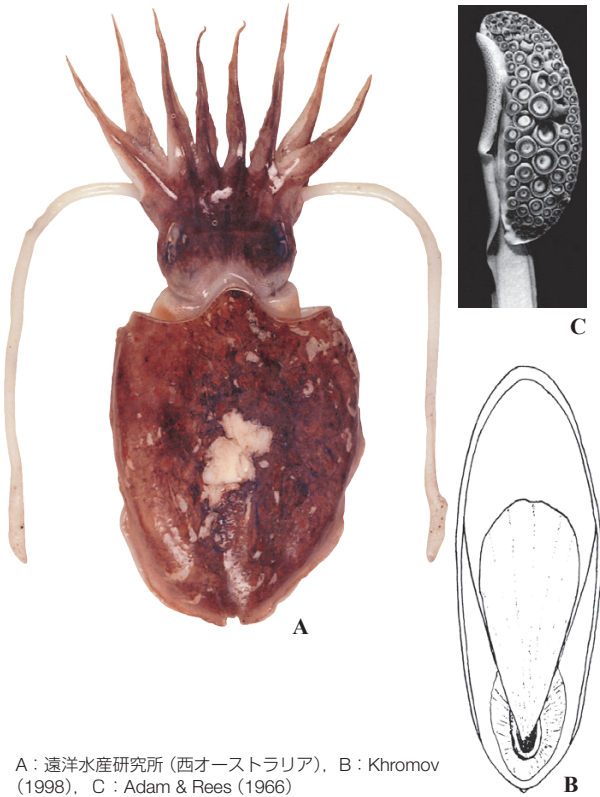
**オーストラリア Australia**

FAO名(英): Australian giant cuttlefish

ML 50 cm, 体重 5 kg. 大型のコウイカ類で頭部に3個の葉片状突起がある。腕の間の傘膜が割合深い。触腕には広い保護膜があり、吸盤は5列に並んでいて中央の5個は特に大きい。貝殻は卵円形で、背面は平坦。内円錐は外円錐に癒着してU型滑層が発達する。外円錐は広く張り出し、大型になると棘が腹面から見えなくなる。クイーンズランド南部以南、ウエスタンオーストラリア南部・西部の水深100mまで。

Gigantic species among the Sepiidae attaining over 5 kg in weight. Dorsal head with three pairs of flap-like papillae. Interbranchial web considerably deep. Tentacle with expanded protective membrane. Club with five rows of suckers, of which mesial three are enlarged. Shell oval, flat on dorsal side. Inner cone attaches to outer cone with callosious U-shaped ridges. Spine not visible from ventral view when grow big. Southern Queensland southward to southern and western coast of Western Australia, down to 100 m depth.

[A. 背面: B. 貝殻腹面: C. 触腕]



A: 遠洋水産研究所(西オーストラリア), B: Khromov (1998), C: Adam & Rees (1966)

**ヒガシノコウイカ** *Sepia (Sepia) mestus* Gray, 1849 / コウイカ科 Sepiidae

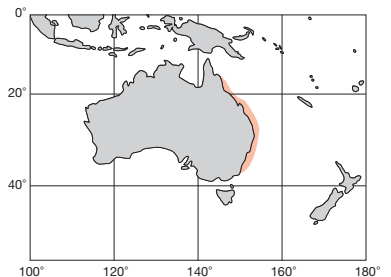
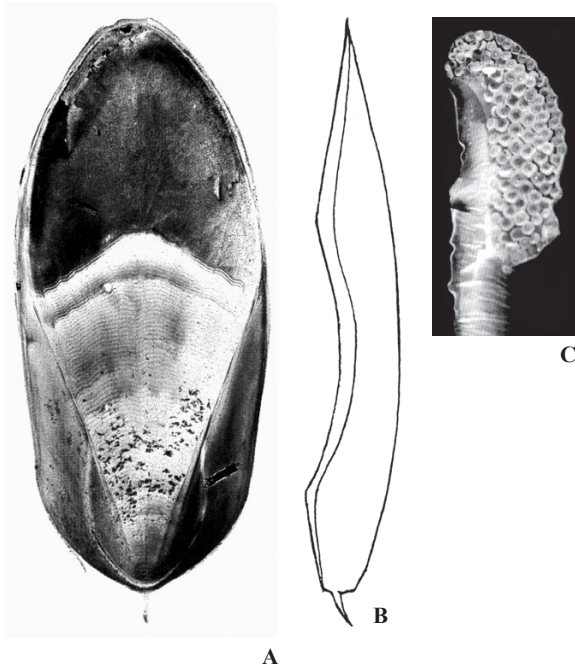
**オーストラリア Australia**

FAO名(英): Reaper cuttlefish

ML 14 cm. 外套膜は卵円形で、背前葉は著しく突出する。雄でも交接腕の変形はみられない。触腕吸盤は6列で、中央列のものが他よりもわずかに大きい。泳膜は掌部長の半分であるが、保護膜は広く吸盤面を覆い隠す。貝殻は背面に弱い中肋を持ち、横線面に浅い縦溝がある。内円錐は外円錐に密着する。棘は強く、上に反る。オーストラリア東岸の潮間帯~水深146m。

Mantle oval, with prominently protruded anterior dorsal lobe. Modification of hectocotylus not apparent. Tentacular club suckers in six rows, of which mesial ones are slightly larger than others. Swimming membrane about half length of club, but protective membrane broad, covering sucker-bearing face of club. Shell with weak mid-rib on dorsum and shallow longitudinal groove in striated zone. Inner cone fused with outer cone. Spine strong and upturned. East coast of Australia. Intertidal to 146 m depth.

[A. 貝殻腹面(♀46.5mm): B. 同側面: C. 触腕]



A: Adam & Rees (1966), B: Khromov (1998), C: Lu (1998b)