

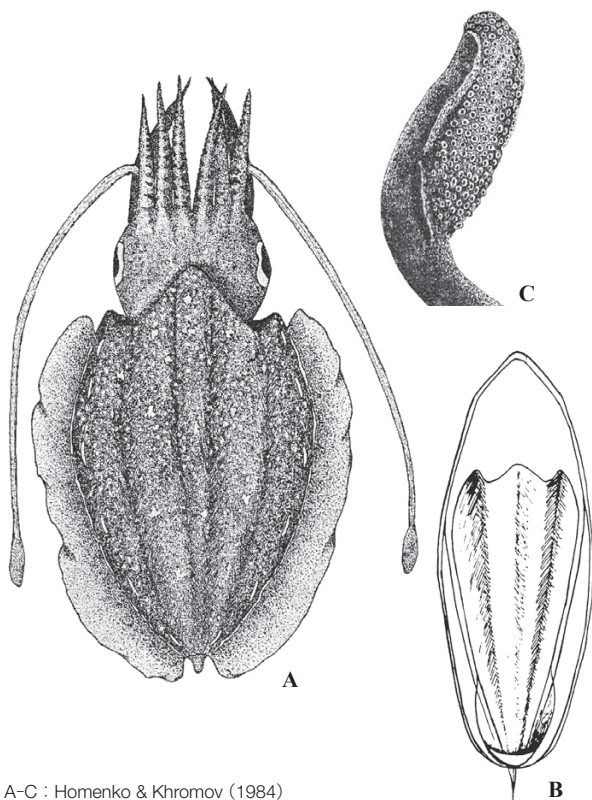
インド・西太平洋 Indo-West Pacific

FAO名(英): Stary cuttlefish

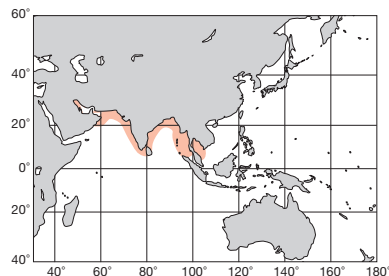
ML 12 cm. 外套膜背面に白色の斑点がある。鰭の前端は外套膜前縁とほぼ同レベル。腕はほぼ等長。交接腕の変形部分は広く空き、肉裳が斜に走る。触腕掌部の吸盤は等大で、10列。貝殻の横線面に3条の深い溝が放射状に走る。内円錐は厚くU字型。棘は長く、背・腹に畝がある。タイ湾、ベンガル湾、アラビア海の水深50~100m。

Dorsal mantle ornamented with numerous white speckles. Anterior end of fins at same level of anterior mantle margin. Arms subequal in length. Modified portion of hectocotylized arm broadly spaced with oblique fleshy pleats. Tentacular suckers equal in size, arranged in ten rows. Shell with three radial grooves on striated zone. Inner cone thick, U-shaped. Spine long with dorsal and ventral keels. Gulf of Thailand, Bay of Bengal and Arabian Sea, 50-100m depth.

[A. 背面 120mm; B. 貝殻腹面; C. 触腕]



A-C: Homenko & Khromov (1984)

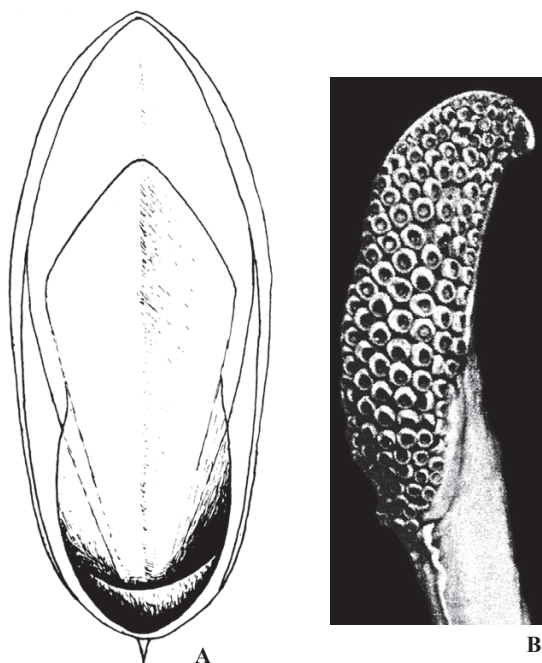


インド・西太平洋 Indo-West Pacific

ML 84 mm. 外套膜背面には横縞があり色素胞は密。左IV腕は交接腕で、第6~12番目の吸盤は著しく縮小する。触腕の吸盤は8列で、ほぼ等大。貝殻は背面は顆粒状。内円錐は厚く、盃状になる。外円錐は張り出さない。インド南部、セイロン島、水深20~40m。

Dorsal mantle ornamented with transverse stripes and dense chromatophores. Left Arm IV hectocotylized with reduced suckers from 6th to 12th. Tentacular suckers subequal in size, arranged in eight rows. Shell granulated dorsally, with thickened and cup-shaped inner cone. Outer cone not expanded. South India and Ceylon, 20-40m depth.

[A. 貝殻腹面 (♂80mm); B. 触腕]



A: Khromov (1998), B: Adam & Rees (1966)

