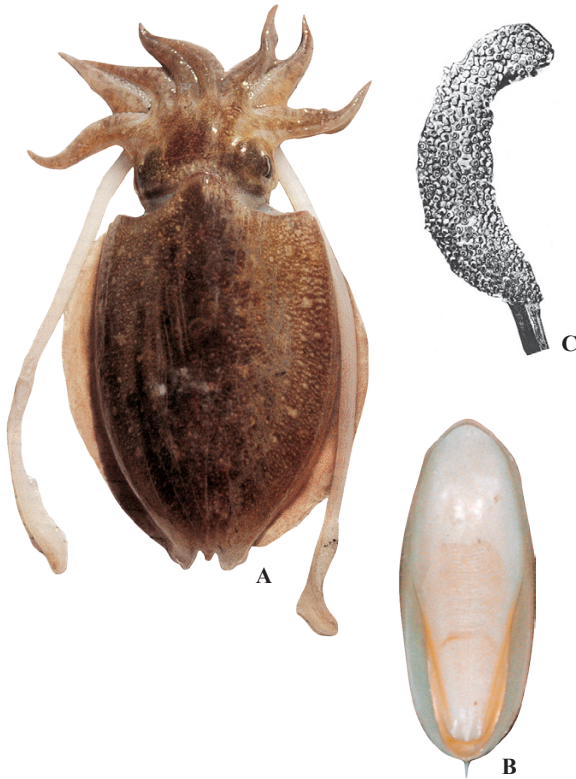


**アミモンコウイカ** *Sepia (Acanthosepion) aculeata* Orbigny, 1848 / コウイカ科 Sepiidae



A, B : Chotiyaputta (台湾), C : Adam & Rees (1966)

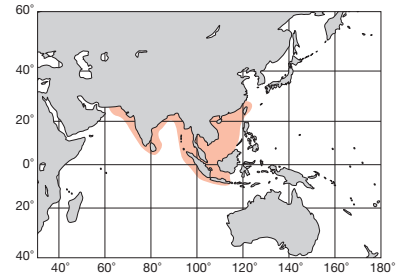
**インド・西太平洋 Indo-West Pacific**

FAO名(英) : Needle cuttlefish

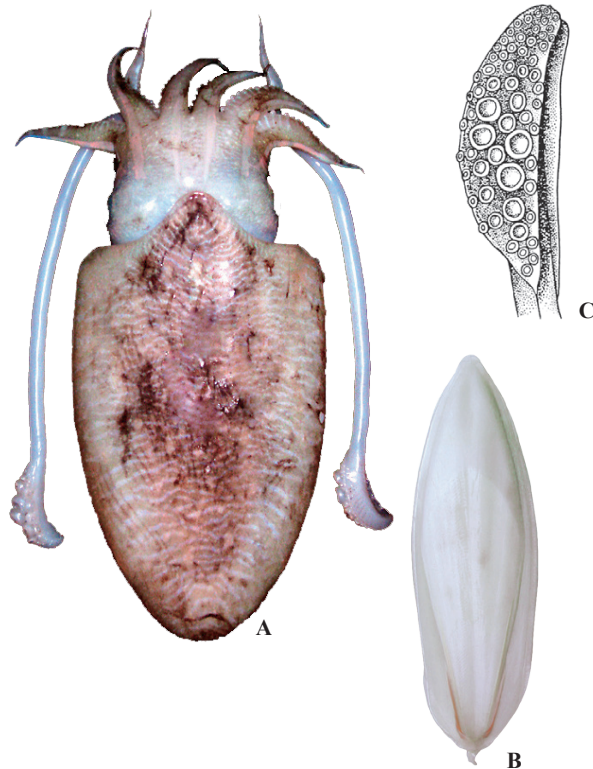
ML 23 cm. 体重 1.3 kg. 多くの個体は外套背面に縞模様があるが、褐色斑や白点が散在するものなど、文様の変化に富む。鰭の基底を淡色線が縁取る。触腕の吸盤は微細で等大。雄で10~12列、雌では13~14列に並ぶ。雄の左IV腕は交接腕で、基部寄りの12吸盤は正常であるが、それに続く4~6列は縮小していて特に背側列のものは深い凹みの中に位置する。貝殻は卵形で、背側は粗く、3本の縦肋が明らかである。後端は膠質物質で覆われ、棘は顕著。内円錐には強い出っ張りがある。台湾以南、インドネシア、タイ、インド洋東部の水深5~60m。

Medium-sized cuttlefish sometimes with stripes or white and brown maculations on dorsum. Tentacular club with 10-12 rows (♂) or 13-14 rows (♀) of small suckers of equal size. Male's Arm IV hectocotylized: Proximal 12 suckers normal followed by 4-6 rows of reduced suckers, among which dorsal ones situated within deep depressions. Shell oval with three pronounced longitudinal ridges on dorsal side with ledged and calloused inner cone. Taiwan, Indonesia, Thailand, and eastern Indian Ocean, 5-60m depth.

[A. 背面(♂); B. 貝殻腹面(♂112mm); C. 触腕]



**アジアコウイカ** *Sepia (Acanthosepion) recurvirostra* Steenstrup, 1875 / コウイカ科 Sepiidae



A, B : 窪寺恒己(ベトナム), C : Roper et al. (1984)

**インド・西太平洋 Indo-West Pacific**

FAO名(英) : Curvespine cuttlefish

ML 17 cm. 体重 400 g. コウイカに似て、外套膜背面に虎斑文様があり、鰭基底は着白色の線で縁どられる。雄の左IV腕が交接腕に変形していて、基部寄りの1/3の背側列の吸盤は縮小している。触腕の吸盤は5~6列で、中央の5~6個は特大。貝殻は卵形であるが、コウイカに較べやや細長く、前端細まり尖る。背側は顆粒状、3本の縦肋がある。内円錐は狭く凹まりそこに僅かながら粗いキチン質の沈着がある。棘は顕著で、腹側の方へ曲っているのが大きな特徴である。中国、フィリピン、タイ、インドネシアの水深50~150m。

Medium-sized cuttlefish with stripes on dorsum. Tentacular club with 5-6 rows of suckers, of which central 5-6 are larger than the others. Shell oval, but slightly attenuated anteriorly with rough dorsal surface and three longitudinal ridges. Chitinous deposit feeble. Spine not straight but usually curved ventrally. China, the Philippines, Thailand, and Indonesia, 50-150m depth.

[A. 背面(♂90mm); B. 貝殻腹面(同); C. 触腕]

