

A: 小山 洋, B: 田川 勝 (東シナ海),  
C, D: Sasaki (1929)

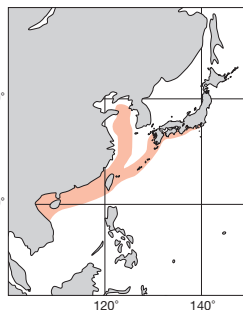
日本近海 Japanese Waters

FAO名(英): Paintpot cuttlefish

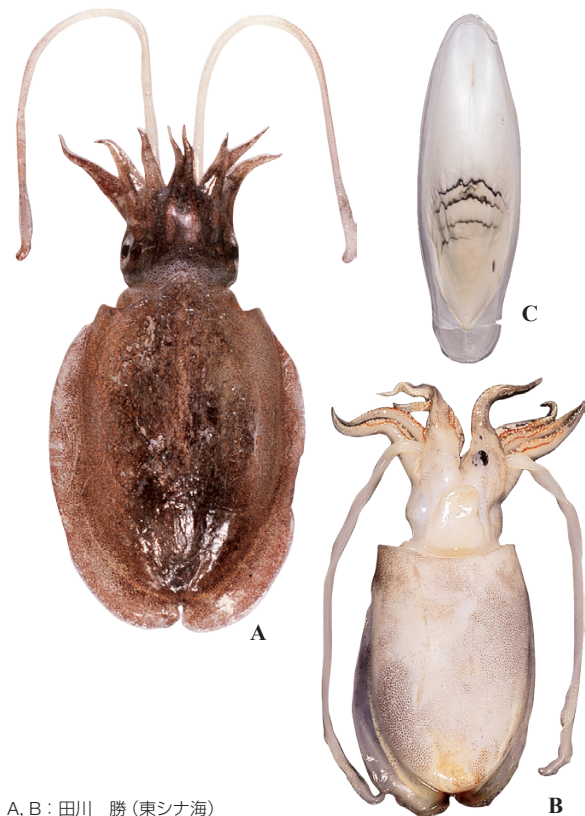
ML 60mm. 外套膜は短く外套幅は外套長の60%ぐらい。背側に断続する肉稜がある。鰭は狭い。触腕には50~60の吸盤が6列に並び、2列目の4~5個が拡大して、隣接する数個もやや大きい。外套背側の肉稜の両側の暗色で、鰭は黄色、頭部や腕にも黄斑があり保護膜等は赤い。貝殻は菱形で内円錐を欠く。常時浅海砂底にすむが、時には腔腸動物等の多い岩礁地帯でもみつき、南西日本~トンキン湾の水深40~100mぐらいにすむ。

Small sepiid, with short mantle, MW 60% of ML. Discontinuous fleshy ridges present on dorsal mantle. Fins narrow. Tentacular club with 50-60 suckers in six rows, 4-5 suckers on 2nd row enlarged and surrounded by somewhat larger suckers. Dorsum dark on both sides of dorsal fleshy ridges, with bright yellow patches on head, dorsal mantle and arms. Protective membrane red. Shell rhomboidal, without inner cone. Usually lives on sandy bottom of 40-100 m depth, but occasionally found on rocky bottom. From southwestern Japan to Tonkin Bay, China, via Taiwan.

[A. 背面; B. 同 (♀48mm); C. 貝殻;  
D. 触腕]



シリヤケイカ *Sepiella japonica* Sasaki, 1929 / コウイカ科 Sepiidae



A, B: 田川 勝 (東シナ海)

日本近海 Japanese Waters

市場名: ハリナシコウイカ, シリクサリ, ツベクサリ (地方名)

FAO名(英): Japanese spineless cuttlefish

ML 20cm, 体重 800g. コウイカよりやや細長く、且つ体後端に棘が無い。外套膜背面は小白点がある。腹面は蒼白色であるが、体後端にある尾腺から出る分泌液のため火焰状に褐彩していることがある。触腕には20列の微小吸盤が並ぶ。雄の左IV腕が交接腕で、基部の1/3~1/4に10列ほどの吸盤が溝の中に並ぶ。貝殻は細長い卵形で、外円錐は広く出張り笠状となる。棘はない。本州中部以南~東南アジアの一部沿岸。「甲付するめ」の材料となっているのは本種。

Spineless cuttlefish with dark brown dorsum with white spots. Posterior half of ventral mantle occasionally stained in brown with excretion of caudal gland. Tentacular club with 20 rows of minute suckers. Shell without spine, instead outer cone expanded in a spatulate form. Middle Honshu, southward to Southeast Asia.

[A. 背面 (♂111mm); B. 腹面 (同);  
C. 貝殻腹面]

